

activitat

ulleres màgiques!

una oportunitat per
lluitar contra
la pobresa i
l'exclusió social

presentació

Amb aquesta activitat volem que els nois i noies compreguin alguns dels processos que poden desencadenar situacions de pobresa i exclusió social. És molt probable que la imatge que els nois i noies tinguin de la pobresa no vagi més lluny de la que els arriba a través de la televisió: infants desnodrits de països molt llunyans al nostre. Ningú no pot negar que això és pobresa en majúscules, però si aquesta és la única visió que hi tenim, probablement no serem conscients que al nostre entorn proper també hi ha persones en situacions molt difícils i excloses de la societat. És el que acostumem a anomenar quart món.

objectius educatius

- 1 Arribar a una major comprensió de les causes que poden desencadenar situacions de pobresa i exclusió social als països desenvolupats (quart món).
- 2 Ser empàtics amb les necessitats de les persones i grups més desafavorits.
- 3 Desvetllar l'interès per conèixer com s'organitza la societat civil per combatre les causes que generen pobresa i exclusió social.
- 4 Assumir petits compromisos d'accions de millora.

És important que veiem altres realitats a través del mirall, que els nois i noies prenguin consciència de la complexitat del fenomen de la pobresa i que siguin capaços, al seu nivell, de plantejar-se petites accions per fer-li front, des del grup d'amics i amigues, a l'esplai, a casa, al barri, etc.

Per fer-ho, plantegem un joc de rol a través del qual, els nois i noies assumiran diferents personatges que viuen situacions d'exclusió. Això els hauria d'ajudar a comprendre millor la multitud de factors que poden desencadenar-les i fer-los conscients que ningú no està exempt de viure una situació semblant.

Temporització de l'activitat: 2 o més sessions si després de l'activitat es concreta un projecte d'acció social.

motivació

La Janna i el Paco ens hauran deixat unes imatges en un sobre i unes ulleres. A continuació ens convidaran a posar-nos unes ulleres màgiques (per torns). La seva màgia fan que et converteixis en el personatge que es triï. Quin trieu? Com serà la seva vida?

Imatge 1: Infant amb sobrepès.

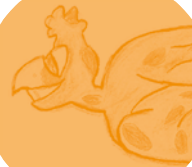
Imatge 2: Persona en situació de sense llar.

Imatge 3: Infant amb síndrome de Down.

Imatge 4: Infants amb trets d'una altra cultura.

Imatge 5: Un avi en cadira de rodes.

mitjans
8 a 12 anys
ulleres
màgiques!





Imatge 1
Infant amb sobrepès



Imatge 2
Persona en situació de sense llar



Imatge 3
Infant amb síndrome de Down



Imatge 4
Infants amb trets
d'una altra cultura



Imatge 5
Un avi en cadira de rodes

Tot seguit ens convidaran a jugar al joc de rol "Ulleres màgiques".

activitats

El joc de les ulleres màgiques

L'objectiu educatiu del joc és que els nois i noies experimentin les vivències d'aquests 5 personatges per a què analitzin la multitud de causes que poden generar pobresa i exclusió social. Entendre que tothom pot viure una situació similar i reflexionar críticament sobre les actituds que prenem davant d'aquesta realitat.

Objectiu i dinàmica del joc

- El joc es juga en equips. La missió de cada equip serà assumir el rol d'un dels 5 personatges i viure les seves experiències. Cada personatge té 5 caselles d'experiències i cadascuna té assignada una prova. L'equip que primer aconseguixi superar les 5 caselles d'experiències serà el guanyador.
- Els equips es veuran atemorits per un sisè personatge que es diu "Pobresa i exclusió". Aquest personatge és una fitxa que competeix contra els equips, perseguint-los i atrapant-los. Cada vegada que cau en una casella on hi ha la fitxa d'un dels personatges els imposarà una limitació. Aquesta fitxa la mourà l'educador/a.

- També trobareu les caselles "ulleres màgiques". Aquestes caselles permeten als equips solidaritzar-se amb els altres. Quan un equip cau en aquesta casella pot decidir ajudar a superar la situació d'exclusió d'un altre equip.

- Tothom partirà de la casella d'inici i aniran avançant per torns amb l'ajut d'un dau. En aquest joc els equips poden decidir en quina direcció volen avançar.

- Si un equip cau en la casella d'un personatge que no és el seu s'espera al següent torn.

Les targetes d'experiències que premien els equips són un reconeixement a les actituds solidàries i de sensibilitat envers les persones amb més dificultats. El premi serà avançar caselles.

Les targetes d'experiències que penalitzen descriuen situacions de manca d'oportunitats, de limitacions i d'obstacles que moltes vegades no ens deixen avançar adequadament a la vida i desenvolupar-nos plenament. La penalització seran torns sense jugar o bé recular caselles.

La preparació del joc

- En l'annex "Taullell Ulleres Màgiques" teniu una imatge del taulell de joc que us podeu imprimir.

- Retalleu les targetes d'experiències dels diferents personatges, les targetes de "Pobresa i Exclusió" i també les de "Ulleres Màgiques" i col·loqueu-les damunt l'espai que s'ha desat al taulell.

- Cada personatge té assignat un color.

- Tingueu en compte que per fer algunes de les proves necessitarem material.

- Necessitareu un dau que només contingui els números 1, 2 i 3. Podeu tancar la resta de números.

- Cada equip necessitarà una fitxa (com, per exemple, les del joc del parxís).

- El personatge de la pobresa i l'exclusió serà simbolitzat per una fitxa d'un color diferent a la resta.

Targetes d'experiències

INFANT AMB SOBREPÈS
(CASELLES COLOR TARONJA)

Estàs molt content, la teva família t'ha inscrit a l'esplai del teu barri. Avui és el primer dia que hi has anat. T'han presentat tots els nois i noies del grup i us han proposat diverses activitats. Estàs molt content, tothom s'ha apropat a tu per explicar-te coses de l'esplai.

Anar a l'esplai és una oportunitat per a tu, per fer amistats, viure noves experiències i participar d'un projecte social. I sentir-se acollit és molt important per trobar-se a gust en el grup. Per demostrar-ho, tothom farà un petó a la persona que té a la seva dreta.

Si ho aconseguis avança una casella.

T'has de comprar uns pantalons. En arribar a la tenda comproves que no tenen la teva talla, en cap model de pantalons.

Disposeu d'un minut per expressar com us sentiu i què faríeu en aquesta situació.

Això representa un obstacle per avançar en la vida. Espereu un torn sense jugar. Ara bé, si sou capaços de veure en aquest obstacle una oportunitat de superació, de reivindicació i heu proposat accions en aquesta direcció, aleshores avança una casella.

Avui toca gimnàs a l'escola. Us han demanat que us poseu en parelles per fer un exercici. Cap company i companya t'ha triat per fer parella amb tu.

Donem-li la volta a aquesta situació. Estiguem més oberts a relacionar-nos a tothom per aprendre dels altres. Repartiu a tots els companys i companyes del grup un mocador perquè es tapin els ulls i a continuació demaneu-los que es posin en parelles. Teniu 15 segons de rellotge per aconseguir-ho.

Avança una casella si ho aconseguis.

Estàs molt trist, avui anaves de camí a casa quan un grup de nois i noies t'ha insultat pel teu sobrepès.

Els insults són una forma de discriminació i marginació. Disposeu d'un minut per explicar com us sentiu i què faríeu davant d'aquests insults.

Aquesta situació us fa sentir molt malament, us entristeix. Això representa un obstacle per avançar a la vida. Reculeu una casella.

Ara bé, si sou capaços de veure en aquest obstacle una oportunitat de superació, d'afrontar aquesta situació positivament i heu proposat accions en aquesta direcció, aleshores avança una casella.

T'has connectat a internet i has descobert un blog on altres nens i nenes que també tenen sobrepès com tu manifesten el seu desig perquè tothom respecti els altres i s'acceptin les diferències.

Les persones s'uneixen per sumar forces i millorar les coses. Per petita que sigui l'acció, la constància i la capacitat per animar a altres a sumar-s'hi pot donar resultats espectaculars.

Disposeu de 2 minuts per pensar en dues accions més que proposaríeu per transmetre aquest missatge de respecte a les diferències. Avança una casella si ho aconseguis.

PERSONA EN UNA SITUACIÓ DE SENSE LLAR (CASELLES COLOR VERD)

Fa tres mesos que vius al carrer. No et pots creure que això t'estigui passant a tu i comences a recordar de quina manera va passar tot. Mentrestant una persona passa al teu costat i ni tant sols et mira, sents que ets invisible.

Sentir-se invisible significa que no ets important per a ningú. Tothom necessita afecte i amor, i més quan et trobes en una situació difícil. Pregunteu a tres companys i companyes en quin moment també s'han sentit "invisibles". Disposeu d'un minut de temps per aconseguir-ho.

Això representa un obstacle per avançar a la vida. Espereu un torn sense jugar.

De petit no t'agradava gaire estudiar. Abans dels 15 anys vas deixar els estudis. Però vas tenir molta sort perquè de seguida et varen donar feina a la construcció.

Anar a l'escola és una oportunitat per aprendre, per fer amistats, per participar a la societat, per formar-nos i el dia de demà trobar una feina. És un dret que tots els nois i noies del nostre país tenim. Per això, és important ser responsables i aprofitar bé aquesta oportunitat.

Sabeu quans nens i nenes no poden anar a l'escola arreu del món?

- Prop de 20 milions de nens i nenes.
- Prop de 50 milions de nens i nenes, sobretot nens.
- Prop de 75 milions de nens i nenes, sobretot nenes (resposta correcta).

Haver deixat els estudis representa un obstacle per avançar a la vida. Reculeu una casella.

Vas estar treballant al món de la construcció fins que va arribar la crisi. Ja no hi havia feina. Però igualment s'havien de pagar les despeses de la hipoteca de la casa, el menjar, pagar la llum, l'aigua....Vas buscar feina, però a tot arreu et demanaven més estudis, fer anar l'ordinador, i així, de mica en mica, et vas quedar sense estalvis i sense diners. Després, et vas anar sentint cada cop més trist, vas caure en una depressió i vas perdre l'esperança de sortir d'aquesta situació.

La primera nit que vares dormir al carrer ...

Com et vas sentir? Quines conseqüències creieu que té el fet de no tenir un lloc per a viure-hi? Disposeu d'un minut per expressar com creieu que es poden sentir les persones que es troben en aquesta situació.

Segons un estudi de l'any 2005, a Europa hi ha:

- 2,5 milions de persones que viuen al carrer (resposta correcta)
- 1 milió de persones que viuen al carrer
- 10.890 mil persones que viuen al carrer

Trobar-te en aquesta situació representa un obstacle per avançar a la vida. Reculeu una casella.

Les persones que vivim en situació de sense llar se'ns nomena de moltes maneres: sense sostre, indigents... però aquests mots no expressen tota la realitat que es pateix.

Què significa per a vosaltres la paraula "sense llar"? Disposeu d'un minut per a explicar-ho.

La manera de dir les coses és important i la més correcta per referir-nos a la situació d'aquestes persones és la de "sense llar". La llar, la casa, expressa molt millor tot el que les persones necessitem per viure. I no és només tenir o no tenir diners, sinó que també es necessita l'afecte, l'ajut dels que ens estimen i estímem.

La dignitat de les persones en situació de sense llar ha millorat una mica amb aquest canvi en la manera d'anomenar-les i amb alguns ajuts socials. Per això, podeu avançar una casella.

Avui és un dia de sort. La Fundació Arrels t'ha ofert una sortida a la teva situació. T'està ajudant a reprendre els estudis i trobar una feina i t'ofereix espais on recuperar-te emocionalment.

Organitzacions com la Fundació Arrels ajuden a les persones sense llar. A Catalunya hi ha milers d'entitats que es preocupen per ajudar a altres persones. Coneixeu a alguna entitat en el vostre barri? A què es dedica?

Avanceu una casella si sabeu la resposta. Si no ho sabeu, la pregunta salta a un altre grup.

INFANT AMB SÍNDROME DE DOWN (CASELLES COLOR BLAU)

Et dius Martí, tens 10 anys i ets una persona amb síndrome de Down.

Sabeu què és la síndrome de Down?

- Hi ha qui pensa que és una malaltia infecciosa
- Hi ha qui creu que és una malaltia mental
- Hi ha qui sap que és una alteració genètica (resposta correcta. Les persones amb síndrome de Down tenen un cromosoma de més, 47 enlloc de 46). No és cap malaltia. Neixen i es desenvolupen amb més o menys dificultats amb aquesta alteració.

Si heu encertat la resposta avanceu una casella.

Tens molts amics i amigues, però a vegades et sents molt sol perquè no pots seguir el joc, et costa entendre les normes, és com si et parlessin en una altra llengua.

Juguem? Organitzeu-vos en tres equips i seguiu les instruccions per fer aquest joc. El primer equip que ho aconsegueixi haurà guanyat.

- Instruccions pel primer equip: Agateu un paper. Dibuixeu un quadrat, un triangle i un cercle i retalleu-los.
- Instruccions pel segon equip: Agateu un paper. Dibuixeu un quadrat, un triangle i un cercle i retalleu-los.
- Instruccions pel tercer equip: Afegeu un paper. Dibuixeu un quadrat, un triangle i un cercle i retalleu-los.

Les dificultats per comprendre el que et diuen els altres és un desavantatge a la teva vida. Reculeu una casella.

Hi ha coses que sé fer molt bé i d'altres que em costen i vaig més lent que els meus companys i companyes. Tinc molta sort perquè a la meua colla sempre hi ha algú disposat a ajudar-me.

Disposeu de 2 minuts per explicar alguna situació en què també vosaltres vareu necessitar ajut i algun company i companya us la va oferir. Com us vareu sentir? Salta el torn a un altre grup si no sou capaços d'explicar cap situació.

Solidaritzar-se amb les persones que tenen més dificultats és una manera de donar-los més oportunitats a la seva vida, de fer-los participants, de no marginar-los. Avanceu una casella.

T'agradaria jugar a futbol però els teus amics i amigues no et deixen perquè pensen que et faràs mal.

Què penses d'aquesta situació? Disposa de dos minuts per donar tres raons que facin canviar d'opinió als vostres amics i amigues. La resta del grup jutjarà si aquestes raons són fonamentades.

A vegades, tot i que ho fem amb la millor de les intencions, podem entorpir el creixement dels altres. Per créixer com a persones necessitem aprendre a fer les coses per nosaltres mateixos, tenint cura de les nostres limitacions però esforçant-nos en la mesura de les nostres possibilitats.

L'excessiu proteccionisme no et permet desenvolupar-te plenament i això és un obstacle a la teva vida. Reculeu una casella.

Un dia anaves pel carrer de camí a casa i un altre infant et va preguntar si eres un nen amb discapacitat. Tu li vas respondre que eres el Martí i vas seguir caminant.

Quin missatge ens està transmetent el Martí? Disposa d'un minut per explicar-ho.

Sentir que ets una persona, veure més enllà de les limitacions que t'imposa la teva discapacitat és molt positiu per a tu i per a la societat, que també aprèn del teu exemple. Avanceu una casella.

INFANT D'UNA ALTRA CULTURA (CASELLES COLOR LILA)

Fa un parell de setmanes que vas arribar del Senegal a Barcelona. Arribes a l'escola i ningú entén la teva llengua, però tu tampoc no els entens a ells.

Com et sents? T'has oblidat el llapis de color vermell i necessites que algun company o companya te'n deixi un. Com et faries entendre? Disposa d'un minut per representar aquesta situació.

Hi ha moltes maneres de comunicar-nos. Trencar les barreres perquè ningú no n'estigui exclòs és una tasca de tots i totes. Avanceu una casella si heu aconseguit fer-vos entendre i el grup s'ha mostrat disposat a entendre-us.

La teva família et va explicar que havíeu d'emigrar a un altre país per tenir més oportunitats: de treball, de viure en millors condicions, de seguretat, etc. Per fer aquest llarg viatge va invertir tots els vostres estalvis.

Què creieu que li passa a un infant quan ho deixa tot, la família, la colla, l'escola, el barri i marxa a un altre país? Disposa d'un minut per explicar-ho.

Prendre la decisió de marxar del país on has nascut va ser molt dolorós i difícil. Quedeu-vos un torn sense jugar per reflexionar sobre aquesta qüestió.

Al barri on vius hi ha gent que et mira amb mala cara i et diuen coses com ara, torna al teu país! No volem estrangers!

Com us fa sentir això? Què li diríeu a aquesta persona perquè canviés d'opinió? Disposa de tres minuts per a representar aquesta escena.

En aquesta situació heu lluitat perquè els altres prenguin consciència del dany que poden causar en els altres. Com a premi a aquest esforç, avanceu dues caselles.

Fa cinc mesos que vius a Tarragona, ja has fet nous amics i amigues i has après moltes paraules de la nova llengua. Avui però, la teva família t'ha explicat que no troben feina i que segurament haureu de tornar al vostre país.

Al país d'acollida tampoc no heu tingut les oportunitats adequades per millorar la vostra vida. Això suposa un obstacle per a la vostra vida. Reculeu una casella.

A través d'unes veïnes heu contactat amb l'associació sociocultural IBN BATUTA. Aquesta associació dóna ajuda humana, social i cultural a les persones immigrades.

Disposeu d'un minut per aconseguir que tots els companys i companyes del grup estiguin connectats entre ells (tant amb les mans com amb els peus), representant una gran xarxa. Cada mà o peu nostre ha de tocar, com a mínim, una mà o un peu dels companys.

Fer xarxa, tenir el suport dels altres és important i molt necessari quan estem en una situació desafavorida. Avanceu una casella si heu aconseguit crear la xarxa.

**ÀVIA EN CADIRA DE RODES
(CASELLES COLOR VERMELL)**

Tens 85 anys, el teu home va morir fa tres anys. No teniu fills i cap altra família. A causa d'una malaltia necessites anar en cadira de rodes.

Disposeu d'un minut per descriure les necessitats que pot tenir aquesta persona. Digueu-ne 5 com a mínim.

Si penseu que aquestes necessitats no estan cobertes, aleshores això és un obstacle per a la seva vida. Reculeu una casella. Si, pel contrari, tres de les necessitats que heu dit es poden cobrir (digueu com...) avanceu una casella.

T'agrada molt sortir a passejar pel barri, però vius en un pis antic que no té ascensor.

Quines barreres físiques es podria trobar si ens visités al nostre esplai? Disposeu d'un minut per a identificar-les.

Les barreres arquitectòniques ens limiten i ens exclouen. Per aquest motiu haureu de recular una casella.

Una monitora de l'esplai del barri s'ha apropat a tu per preguntar-te si t'agradaria participar en una activitat, en un espai de conta contes.

Les persones grans necessiten sentir-se útils i estimades, tenen molta experiència per a compartir. Recordeu algun conte que us havien explicat els vostres avis i àvies.

Teniu dos minuts per a pensar-hi. Avanceu 2 caselles.

T'agradaria que al teu barri hi hagués un casal de gent gran per fer amics i amigues i aprendre coses noves, com ara fer anar l'ordinador.

Per què penseu que aquest avi necessita això? Disposeu d'un minut per explicar-ho.

Tothom necessita tenir espais de lleure i oci adequats a les seves necessitats.

Reculeu una casella.

Els teus veïns s'han organitzat per ajudar-te i que no et falti de res. Cada dia se n'ocupa un de comprar-te el pa, de netejar la casa, de fer-te companyia.

Penseu en alguna situació en què vau ajudar a una persona gran. Com us vau sentir?

Novament veiem la importància de tenir una xarxa de persones que ens facin costat, en els bons moments i en els no tan bons. Avanceu una casella.

Targetes de Pobresa i Exclusió Social

Quan aquest personatge cau en la casella d'un altre personatge li imposa un desavantatge. Aquest desavantatge els afectarà durant un torn de joc.

- Us heu quedat sense recursos econòmics. Per aquest motiu no disposareu de dau durant el següent torn de joc.
- Degut a la situació de pobresa i exclusió que patiu, esteu incomunicats amb la societat. En el proper torn no podreu parlar.
- La pobresa i l'exclusió ha arribat a tal grau que us han paralitzat. Per aquest motiu, us quedareu en la mateixa casella o avançareu més lentament (restant una casella al que us surti en tirar el dau).

Targetes "Ulleres Màgiques"

Caure en aquesta casella dóna l'oportunitat d'ajudar els altres grups. L'equip que cau en aquesta casella pot utilitzar-la per ajudar a un altre equip que està penalitzat per una targeta de pobresa i exclusió social. Li entrega la targeta i el lliura de la limitació que té imposada.

Valoració i compromisos CRA

La reflexió posterior a l'activitat ens hauria d'ajudar a identificar la multitud de causes que poden generar una situació de pobresa, però també a plantejar-nos què podem fer nosaltres, com a persones i com a grup, des del nostre dia a dia, a casa, a l'esplai, al barri per fer-li front. En definitiva, assumir algun compromís per actuar!

És important que els nois i noies reconguin situacions en què ells han pogut trobar-se en situació d'excloure els altres o en situacions en què ells també ho han viscut a la seva pell. Podem encetar aquest debat amb preguntes del tipus: tractes igual tots els companys i companyes? T'has sentit exclòs d'algun lloc o grup de persones? Què fas davant d'una situació en què una persona està patint? L'ajudes? Mires cap a un altre cantó? Per què?

Aprofitem la dinàmica de les pinyes perquè cada noi i noia pugui expressar la seva opinió, sentiments, etc. Una pinya vermella pot servir per reconèixer moments en què la nostra actitud ha estat discriminatòria i a l'inrevés, una pinya verda pot reflectir la solidaritat, el desig per comprendre les causes que provoquen pobresa i exclusió, etc.

Aquest espai pot concloure proposant al grup que cadascú pensi en quines coses pot fer i en què està disposat a comprometre's per millorar alguna de les situacions que s'han descrit anteriorment. Pot ser un compromís individual en relació a una situació particular, o bé grupal, en relació a l'entorn. **En aquest darrer cas, aquest compromís pot ser l'espurna per iniciar un projecte social, aprofitem-ho.**

Per escriure aquest compromís tindrem en compte les tres lletres **CRA**. Això vol dir que ha de ser **Concret, Realitzable i Avaluable**. Posem un exemple.

- Em comprometo a anar a veure el meu avi i la meva avia dos dies per setmana. *Correcte!*
- Em comprometo a passar més estones amb meu avi i la meva avia. *Incorrecte!*

Animeu el grup a penjar aquests compromisos en algun lloc visible de la sala i feu-ne seguiment regularment.

L'enigma de Maat

Un cop hagi finalitzat l'activitat és el moment de presentar-los una nova pista sobre l'enigma. A través d'aquesta obtindrem informació sobre l'aspecte físic del símbol.

"El símbol de Maat en aquesta terra s'assembla a..."

Solució: Tot i que la solució correcta és la imatge d'una ploma, mantindrem el misteri i els donarem algunes pistes que els confondran una mica.

Pista: Els mostrarem 5 imatges d'animals diferents: un pardal, un estruç, un ànec, un velociraptor i una gallina comuna.

continguts del diari irriparra

- Proposeu un article que parli de pobresa i exclusió des de la perspectiva de les "necessitats que tenim tots i totes". Podem entrevistar persones que ho tenen més difícil, com ara persones amb algun tipus de discapacitat física perquè ens expliquin la seva història, les limitacions que es troben en el seu barri, com les han superat, etc.
- També podeu contactar amb alguna associació del barri per difondre el seu treball.

- O bé parlar de les petites accions que tothom pot fer perquè ningú se'n senti exclòs i dels resultats de la valoració i els compromisos CRA.

posar atenció als aspectes següents

- Eviteu donar la imatge que les persones en situació de pobresa i exclusió mai se'n sortiran. Els infants s'han de quedar amb la idea que és possible canviar les coses i que tots i totes podem col·laborar-hi. Les petites accions també hi compten.
- És important que llegiu bé totes les targetes d'experiència del joc i valoreu en funció de l'edat i el nivell maduratiu del vostre grup si caldria adaptar-les, eliminar algun personatge, substituir-lo per alguna altra realitat que connecti millor amb el vostre grup, etc.
- La reflexió no ens ha de fer perdre l'ambient de joc. Pensem en reflexions curtes, amb missatges clars que no treguin agilitat a la dinàmica.
- Aquest joc pot destapar situacions difícils que els mateixos nois i noies estiguin vivint. Caldrà tenir-ho present per saber gestionar-ho bé. Que això sigui una oportunitat i no pas un drama.

recursos

- <http://www.un.org/spanish/millenniumgoals/> web sobre els objectius del mil·lenni. Molt interessant quan a continguts i banc de dades.
- *Claus sobre la pobresa i l'exclusió social a Espanya.* Fundación Luís Vives. (aquest recurs el podeu descarregar a l'apartat de materials de la web mirall).